



Glide™
HAIR REMOVAL

- EN INSTRUCTIONS FOR USE
- DE BEDIENUNGSANLEITUNG
- BG ИНСТРУКЦИИ ЗА УПОТРЕБА
- HU HASZNÁLATI ÚTMUTATÓ
- RO INSTRUCȚIUNI DE UTILIZARE
- CS POKYNY K POUŽITÍ
- SL NAVODILA ZA UPORABO
- PL INSTRUKCJA UŻYCIA



Home Skinovations Ltd. își rezervă dreptul de a face schimbări la produsele sau specificațiile sale în vederea îmbunătățirii performanțelor, fiabilității sau productivității acestora. Informațiile furnizate de Home Skinovations Ltd. sunt considerate a fi exacte și veridice la data publicării. Însă, Home Skinovations Ltd. nu-și asumă responsabilitatea pentru utilizarea acestor informații. Nu este acordată nicio autorizație, implicit sau altfel, cu privire la niciun brevet sau drepturi de brevet ale Home Skinovations Ltd.

Nicio parte a acestui document nu poate fi reprodusă sau transmisă în orice formă sau prin orice mijloace, electronic sau mecanic, pentru niciun scop, fără aprobarea expresă, în scris, a Home Skinovations Ltd.

Informațiile pot fi modificate fără nicio notificare prealabilă.

Home Skinovations Ltd. are depuse cereri de brevetare și în așteptare, mărci înregistrate, drepturi de autor, sau alte drepturi de proprietate intelectuală cu privire la aparatul care face subiectul prezentului document. Furnizarea acestui document nu vă conferă niciun fel de autorizație la aceste brevete, mărci înregistrate, drepturi de autor, sau alte drepturi de proprietate intelectuală, cu excepția celor prevăzute în mod expres în orice înțelegere scrisă încheiată de Home Skinovations Ltd.

Specificațiile pot fi modificate fără nicio notificare prealabilă.

Home Skinovations Ltd. Taor Building, Shaar Yokneam POB 533, Yokneam 2069206, ISRAEL www.silk'n.com, info@silk'n.com

Cuprins

1. Înainte de a începe	62
1.1. Silk'n Glide™ descrierea aparatului	62
1.2. Conținutul pachetului	62
2. Destinația utilizării Silk'n Glide™	63
3. Siguranță cu Silk'n Glide™	63
4. Contraindicații	64
5. Nu utilizați Glide™ în cazul în care:	66
6. Evitați utilizarea Glide™ în cazul în care are loc una din următoarele situații	67
7. Efecte adverse posibile la utilizarea Silk'n Glide™	68
8. Planificați epilarea cu Glide™ pentru a obține rezultate optime!	69
9. Primii pași în utilizarea Silk'n Glide™	70
9.1. La ce să vă așteptați când faceți tratament cu Silk'n Glide™?™	73
9.2. După tratamentul cu Silk'n Glide™	73
10. Întreținerea Silk'n Glide™	73
10.1. Curățarea Silk'n Glide™	73
11. Depanare	74
11.1. "Aparatul meu Silk'n Glide™ nu pornește."	74
11.2. "Nu se emite un impuls luminos când apăș ÎNTRERUPĂTORUL EMITERE IMPULSURI"	74
12. Serviciul Clienti	75
13. Specificații	75

Înainte de prima utilizări a Silk'n Glide™, citiți cu atenție acest Manual de Utilizare în întregime. Acordați o atenție deosebită articolelor cu privire la procedeele de utilizare a aparatului, acționării aparatului, precum și procedeele de după utilizarea acestuia.

Vă recomandăm să vă refamiliarizați cu informația necesară prin citirea acestui Manual de Utilizare înainte oricărei utilizări a Silk'n Glide™.

Silk'n Glide™ este un aparat puternic. De aceea, trebuie să acordați o atenție specială siguranței la utilizare. Citiți cu atenție toate avertizările și precauțiile de siguranță și respectați-le cu strictețe la utilizarea Silk'n Glide™!

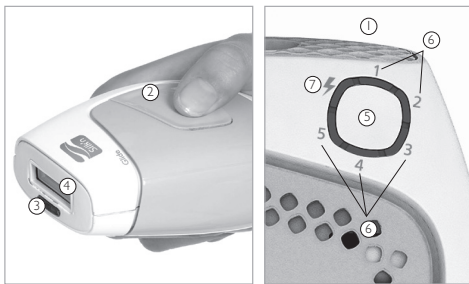
1. Înainte de a începe

Silk'n Glide™ este un aparat pe bază de impulsuri luminoase pentru epilare permanentă destinat utilizării casnice.

1.1 Descrierea aparatului Silk'n Glide™

APARATUL DE EPILAT Silk'n Glide™ include o SUPRAFAȚĂ DE TRATAMENT, un PANOU DE COMANDĂ și un DECLANȘATOR DE IMPULSURI.

- ① Panou de comandă
- ② Declanșator de impulsuri
- ③ Senzor de detectare a culorii pielii
- ④ Unitate de epilare
- ⑤ Buton central
- ⑥ Leduri indicatoare a nivelului de energie
- ⑦ Led Ready (pregătit pentru utilizare)/de avertizare a nuanței pielii



1.2 Conținutul pachetului

La deschiderea pachetului Silk'n Glide™, veți găsi următoarele piese:

- Aparat de epilat Silk'n Glide™
- Adaptor
- Acest Manual de Utilizare
- Cartea de garanție Silk'n

2. Destinația utilizării Silk'n Glide™

Silk'n Glide™ este destinat îndepărtării părului nedorit. Silk'n Glide™ este destinat, de asemenea, pentru un efect pe termen lung, sau pentru reducerea permanentă a părului. Reducerea permanentă a părului este definită ca o reducere durabilă, pe termen lung, a numărului recreșterii părului după o sesiune de tratamente de epilare.

Silk'n Glide™ poate fi utilizat la îndepărtarea părului corporal nedorit. Zonele ideale de pe corp pentru utilizarea Silk'n Glide™ includ fața, zona axilară, zona inghinală, brațele și picioarele, partea inferioară a umerilor și zona pieptului.

3. Siguranță cu Silk'n Glide™

Siguranța se află pe primul loc atunci când este vorba de Silk'n Glide™.

Tehnologie HPL™ în Silk'n Glide™ - Siguranță crescută la un nivel mai scăzut de energie

Tehnologia Home Pulsed Light™ are capacitatea de a realiza îndepărtarea părului pe termen lung la o fracțiune a nivelului de energie utilizată în alte echipamente de îndepărtare a părului bazate pe impulsuri luminoase. Nivelul scăzut de energie utilizat de Silk'n Glide™ reduce potențialul acestuia de a provoca daune sau complicații și contribuie la siguranța dvs generală.

Silk'n Glide™ vă protejează pielea

Îndepărtarea părului bazată pe impulsuri luminoase nu este adecvată pentru persoanele cu pielea de culoare naturală închisă sau cu pielea bronzată. Silk'n Glide™ conține un senzor built-in SKIN COLOR SENSOR de detectare a culorii pielii, destinat să măsoare nuanța suprafeței pielii și permite aplicarea numai pe o piele de o culoare adecvată. Această caracteristică unică de siguranță nu vă va permite să tratați zonele în care pielea este prea închisă la culoare sau prea bronzată.

În plus, SUPRAFAȚA DE TRATAMENT de 3 cm², prin care sunt emise impulsurile de lumină, este încorporată în aparat. În acest fel, Glide™ vă protejează pielea, prin evitarea contactului direct cu SUPRAFAȚA DE TRATAMENT.

Silk'n Glide™ vă protejează ochii


Silk'n Glide™ este prevăzut cu o funcție integrată de siguranță pentru protejarea ochilor. Aparatul a fost conceput astfel încât impulsurile de lumină să nu poată fi emise atunci când SUPRAFAȚA DE TRATAMENT nu se află în contact cu pielea. Grație funcției de siguranță, tratamentul poate fi efectuat doar atunci când SUPRAFAȚA DE TRATAMENT se află în contact cu pielea.

4. Contraindicații

Informații importante pentru siguranță – A se citi înaintea utilizării!

Silk'n Glide™ nu este destinat pentru oricine. Citiți și luați în considerare informațiile cuprinse în secțiunile următoare înaintea utilizării. Pentru informații suplimentare și consiliere personală, puteți vizita și site-urile www.silkn.com, www.silkn.eu sau domeniul dvs. local Silk'n™.

La anumite persoane, epilarea cu laser sau cu surse cu impulsuri luminoase poate avea ca rezultat o creștere mai accentuată a părului în zonele tratate. Conform datelor disponibile în acest moment, femeile mediteraneene, cele din Orientul Mijlociu, și cele din Asia de Sud, la care tratamentul a fost aplicat pe față și pe gât, reprezintă grupurile cu cel mai înalt nivel de risc.

Avertisment	Rezultate posibile	Tip de siguranță
<p>Nu utilizați Silk'n Glide™ pe o piele cu pigmentație închisă.</p> <p>Nesigur!</p> 	<p>Tratarea pielii de culoare închisă cu Glide™ poate avea reacții adverse, cu efecte precum înroșirea pielii și senzații neplăcute pe piele</p>	<p>Un senzor unic de identificare a culorii (SKIN COLOR SENSOR) este încorporat în aparatul Glide™ pentru a măsura culoarea pielii tratate la începutul fiecărei sesiuni și uneori în timpul sesiunii de tratament. SKIN COLOR SENSOR este destinat să asigure faptul că impulsurile vor fi emise doar pe o piele de o nuanță adecvată.</p>
<p>Consultați diagrama nuanțelor pielii și părului de pe ambalaj</p>	<p>Tratamentul realizat cu Silk'n Glide™ la nivelurile de energie 2-5 înainte sau după orice expunere la soare poate avea efecte adverse, precum înroșirea pielii și o senzație de disconfort cutanat. Pielea bronzată, în mod special cea care a fost expusă la soare, conține o cantitate mare de melanină. Acest lucru este valabil pentru toate tipurile și nuanțele de piele, inclusiv cele care nu par să se bronzeze rapid. Prezența unei cantități mari de melanină expune pielea la un risc mai crescut atunci când este utilizată orice metodă de îndepărtare a părului pe bază de lumină.</p>	<p>Dacă aparatul nu va fi utilizat la cel mai scăzut nivel de energie, evitați expunerea la soare timp de 4 săptămâni înaintea și 2 săptămâni după începerea tratamentului cu Silk'n Glide™. Expunerea la soare include expunerea directă neprotejată, în mod continuu, la razele soarelui, timp de mai mult de 15 minute, sau expunere neprotejată la lumina difuză a razelor soarelui timp de peste 1 oră în mod continuu. Pentru a proteja pielea recent tratată expusă la lumina soarelui, asigurați-o prin aplicarea integrală a unei creme de protecție solară SPF 30 sau mai mare, timp de 2 săptămâni după fiecare sesiune de epilare. Cel mai scăzut nivel de energie (1) al Silk'n Glide™ este conceput special pentru utilizarea în condiții de siguranță după expunerea la soare. Utilizarea Silk'n Glide™ poate fi continuată și după expunerea la soare, dar doar la cel mai scăzut nivel de energie.</p>

Avertisment	Rezultate posibile	Tip de siguranță
Nu utilizați niciodată Glide™ în zonele din jurul sau de lângă ochi.	Deși Glide™ poate fi utilizat pentru tratamentul părului facial, trebuie luate măsuri de precauție suplimentare pentru a evita contactul cu ochii.	Silk'n Glide™ este prevăzut cu o funcție integrată de siguranță pentru protejarea ochilor. Aparatul a fost conceput astfel încât impulsurile de lumină să nu poată fi emise atunci când SUPRAFAȚA DE TRATAMENT nu se află în contact cu pielea. Declanșatorul de impulsuri permite efectuarea tratamentului doar atunci când SUPRAFAȚA DE TRATAMENT se află în contact cu pielea.
Nu utilizați aparatul pe o piele tatuată sau pe pielea pe care s-a aplicat un machiaj permanent, pe zonele închise la culoare sau pe pete negre (precum pistrii, pete din naștere, alunițe sau negi) pe mamelon, în zona genitală sau pe buze.	Tratarea cu Glide™ a oricărei zone de culoare închisă sau cu pigmențatie ridicată poate provoca reacții adverse precum arsuri, pustule și modificări în culoarea pielii (hiper- sau hipopigmențatie).	Acoperiți zona cu un material care să nu absoarbă lumina precum pânză albă sau bandă medicală albă.
Nu utilizați aparatul în zone cu eczemă activă, psoriazis, leziuni, răni deschise sau infecții (stomatite herpetice), în afecțiuni dermatologice anormale provocate de boli de sistem sau metabolice (de exemplu, diabet)	Tratamentele pe bază de lumină pot provoca reacții adverse în zonele deja sensibile.	Așteptați ca zona afectată să se vindece înaintea utilizării Glide™.
O zonă de tratament unde există o istorie de erupții de herpes.	Tratamentele pe bază de impulsuri luminoase pot provoca reacții adverse în zonele deja sensibile.	Consultați medicul pentru a primi tratament preventiv înaintea utilizării Glide™.
Nu faceți tratament cu Glide™ dacă sunteți însărcinată sau dacă alăptați.	Modificările hormonale apărute în timpul sarcinii pot mări sensibilitatea pielii, accentuând riscul de efecte adverse.	
Nu faceți tratament în zonele în care intenționați să lăsați părul să crească.	Rezultatele sunt permanente.	
Toate piesele componente ale Glide™ se vor păstra departe de contactul cu apa! Nu plasați sau depozitați Glide™ în locuri de unde ar putea cădea, de unde ar putea fi împins sau pus într-o cadă, chiuvetă sau orice alt recipient care să conțină apă.	Contactul cu apa poate duce la electrocutare.	Nu utilizați Glide™ în timpul băii sau dacă este umed. Scoateți-l imediat din priză dacă a căzut în apă.

Avertisment	Rezultate posibile	Tip de siguranță
Nu încercați să demontați sau să reparați aparatul Glide™.	Demontarea aparatului Glide™ vă poate expune la contactul cu componente electrice periculoase și la impulsuri de energie luminoasă, ceea ce poate provoca răni și/sau leziuni iremediabile ale ochilor. De asemenea, poate provoca pagube aparatului ducând la anularea garanției.	Contactați Serviciul Clienți al Silk'n™ în cazul în care aveți un aparat deteriorat sau distrus care trebuie reparat.

5. Nu utilizați Glide™ în cazul în care:

Aparatul trebuie utilizat doar cu accesoriile, conectorii sau componentele livrate împreună cu acesta.	piesele anexe sau accesoriile nu sunt recomandate de Home Skinovations Ltd.	Oprți imediat utilizarea și contactați Serviciul Clienți al Silk'n™.
are un cablu sau o priză deteriorate.	Cablul de alimentare se va ține departe de suprafețe încălzite.	Oprți imediat utilizarea și contactați Serviciul Clienți al Silk'n™.
vedeți sau simțiți miros de fum în timpul utilizării.		Oprți imediat utilizarea și contactați Serviciul Clienți al Silk'n™.
nu funcționează corect sau dacă pare deteriorat.		Oprți imediat utilizarea și contactați Serviciul Clienți al Silk'n™.
SENZORUL DE CULOARE A PIELII este crăpat sau spart.		Oprți imediat utilizarea și contactați Serviciul Clienți al Silk'n™.
carcasa este crăpată sau desfăcută.		Oprți imediat utilizarea și contactați Serviciul Clienți al Silk'n™.

6. Evitați utilizarea Glide™ în următoarele cazuri:

Dacă aveți o istorie medicală de formațiuni de cicatrici cheloide.	Consultați medicul înaintea utilizării Glide™.
dacă suferiți de epilepsie.	
dacă suferiți de o boală asociată cu fotosensitivitatea precum porphyria (vampirism), erupție polimorfă la lumină, urticarie solară, lupus, etc.	
dacă aveți o istorie medicală de cancer de piele sau zone cu tumori potențiale maligne ale pielii.	
dacă ați făcut radioterapie sau tratamente chimioterapice în ultimele 3 luni.	
dacă suferiți de orice altă afecțiune datorită căreia, după părerea medicului dvs. tratamentul ar fi nesigur.	
în cazul în care pielea a fost tratată cu un medicament prescris de medic în ultimele 6 luni, consultați medicul.	

7. Efecte adverse posibile ale utilizării Silk'n Glide™

Dacă acest aparat este utilizat conform instrucțiunilor, efectele adverse și complicațiile asociate cu utilizarea Silk'n Glide™ sunt rare. Însă, fiecare tratament cosmetic, inclusiv cele proiectate pentru uz casnic, presupune un anumit grad de risc. De aceea este important să înțelegi și să accepți riscurile și complicațiile ce pot fi generate prin sistemele de epilare cu impuls luminos destinate utilizării casnice.

Reacție adversă	Grad de risc
Disconfort ușor la nivelul pielii – Deși epilarea prin impulsuri luminoase făcută acasă este, în general, foarte bine tolerată, majoritatea utilizatorilor simt o stare minimă de disconfort în timpul utilizării, de obicei descris drept o senzație de înțepătură moderată pe zonele de piele tratate. Senzația de înțepătură se simte de obicei în timpul tratamentului sau timp de câteva minute după aceea. Orice altă senzație neplăcută, cu excepția celei de disconfort minor descrisă anterior, este anormală. Aceasta presupune oprirea utilizării Glide™ din cauza intoleranței tratamentului de epilare sau din cauză că nivelul de energie setat este prea ridicat.	Minor
Înroșire a pielii – Pielea dvs. se poate înroși imediat după utilizarea Glide™ sau în 24 de ore după utilizarea Glide™. Roșeața dispare, în general, în 24 de ore. Consultați medicul în cazul în care roșeața nu dispare în 2 - 3 zile.	Minor
Sensibilitate crescută a pielii – Pielea zonei tratate este mai sensibilă, astfel încât puteți simți uscăciune sau descumare a pielii.	Minor
Modificări pigmentare – Glide™ are efect asupra tijeii firului de păr, în particular asupra celulelor pigmentate din folicul și din însuși folicul de păr. Cu toate acestea, există riscul unei hiperpigmentări temporare (creșterea pigmentării sau "decolorare brună" - brown discoloration) sau hipopigmentării (albire) a pielii din jurul zonei tratate. Riscul modificării pigmentării pielii este mai ridicat la persoanele cu pielea de culoare mai închisă. De obicei, decolorarea sau modificările pigmentației pielii sunt temporare, iar hiperpigmentația sau hipopigmentația permanentă au loc foarte rar.	Rar
Înroșire excesivă și inflamație – În cazuri rare, pielea tratată se poate înroși foarte tare și se poate inflama. Aceasta se întâmplă, în general, în zonele sensibile ale corpului. Roșeața și inflamația ar trebui să dispară în 2 până la 7 zile și ar trebui tratate prin aplicarea frecventă de gheață pe zona respectivă. Curățarea ușoară este permisă, iar expunerea la soare trebuie evitată.	Rar

8. Îndepărtarea pe termen lung a părului conform conceptului creat de Silk'n Glide™

Un ciclu tipic de creștere completă a părului poate dura 18-24 luni. În această perioadă pot fi necesare sesiuni multiple cu Silk'n Glide™ pentru a se obține o îndepărtare pe termen lung a părului.

Eficiența epilării poate fi diferită de la persoană la persoană, depinzând de zona corpului unde se face tratamentul, de culoarea părului și de modul în care este folosit Silk'n Glide™.

Plan tipic pentru epilare cu Silk'n Glide™ pe parcursul unui ciclu complet de creștere a părului:

Tratamente 1-4 - planificare la o distanță de două săptămâni

Tratamente 5-7 - planificare la o distanță de patru săptămâni

Tratamentele 8 + - se continuă tratamentele până la obținerea rezultatelor dorite

Rezultate ce se pot aștepta după tratamentul pentru îndepărtarea părului

Tip de piele conform clasificării lui Fitzpatrick	Culoarea părului	Fluența luminii [J/cm ²]	Zona corpului ²	Numărul mediu de tratamente ¹	Eficiență (% de epilare/recreștere) ¹
I-IV	Brun deschis spre brun	2.5-4	Gambă sau coapsă	Ședință 10-12, la aprox. 4 săptămâni distanță	60% reducere a părului
			Brațe		50% reducere a părului
			Zona inghinală (linia bikini)		60% reducere a părului
			Axilă		55% reducere a părului
I-IV	Brun spre negru	2.5-4	Gambă sau coapsă	Ședință 8-10, la aprox. 4 săptămâni distanță	70% reducere a părului
			Brațe		60% reducere a părului
			Zona inghinală (linia bikini)		70% reducere a părului
			Axilă		65% reducere a părului

1 Efectul individual depinde de tipul de păr, dar și de factori biologici care pot influența modul de creștere a părului. Unii pacienți pot răspunde mai rapid sau mai lent la numărul mediu de tratamente

2 Nu trebuie așteptate rezultate pe termen lung ale epilării după o ședință simplă sau chiar dublă de tratament. Durata de repaus necesară foliculilor de păr depinde de zona corpului unde s-a făcut tratamentul.

9. Începeți!

1. Scoateți aparatul de epilat Silk'n Glide™ și celelalte componente din cutie.
 2. Introduceți cablul ADAPTORULUI în locașul aparatului de epilat Silk'n Glide™.
 3. Introduceți ADAPTORUL în priză. Toate led-urile de pe PANoul DE COMANDĂ se vor aprinde și se vor stinge în mod repetat, într-o mișcare circulară.
- Aparatul dvs. Glide™ este gata de pornire.

Faceți tratament cu Glide™ corect și în condiții de siguranță!

Alegeți suprafețele de tratament care nu au fost expuse recent la soare.

4. Pielea și zonele de tratament trebuie să fie rase, curate, uscate, fără urme de praf, deodorant sau alte substanțe contra transpirației. Nu utilizați ceară, nu smulgeți și nu pensați firele de păr. Raderea părului reprezintă un pas important pentru a obține rezultatele dorite! Cele mai bune rezultate vor fi obținute dacă vă radeți cu 3 zile înainte de tratament sau părul este de 1-2 mm - 3/32 inchii
5. Apăsăți BUTONUL CENTRAL. Aparatul va porni, LED-ul INDICATOR Nivel 1 de energie se va aprinde și se va auzi un sunet de ventilator.
6. La aproximativ 1 secundă de la apăsarea BUTONULUI CENTRAL, se va aprinde LED-ul READY/DE AVERTIZARE A NUANȚEI PIELII. Aparatul poate fi acum utilizat pentru declanșarea primului impuls, la cel mai scăzut nivel de energie.
7. Dacă sunteți la primul tratament, selectați nivelul de energie. Glide™ are 5 niveluri de energie, de la 1 (cel mai scăzut) la 5 (cel mai înalt). Pentru a selecta nivelul de energie adecvat pentru primul dvs. tratament, testați separat fiecare zonă pe care doriți să o epilați:

- **Plasați SUPRAFAȚA DE TRATAMENT pe piele și apăsați declanșatorul pentru a emite un impuls. Dacă nu ați simțit niciun fel de disconfort anormal, apăsați din nou BUTONUL CENTRAL. În acest fel se crește nivelul de energie. Declanșați un impuls în alt loc, la nivelul de energie 2.**
- **La aproximativ 1 secundă de la apăsarea BUTONULUI CENTRAL, se va aprinde LED-ul READY/DE AVERTIZARE A NUANȚEI PIELII (galben). Aparatul poate fi acum utilizat pentru declanșarea primului impuls, la cel mai scăzut nivel de energie.**
- **Repețați acest test pentru fiecare zonă a corpului unde intenționați să îndepărtați părul nedorit.**

8. Setezi nivelul de energie. Pentru a seta un nivel superior sau inferior de energie, apăsați în mod repetat BUTONUL CENTRAL pentru a crește nivelul de energie de la 1 la 5, și de la 5 direct înapoi la 1, până când se atinge nivelul de energie dorit. LED-urile INDICATOARE ALE NIVELULUI DE ENERGIE vor indica nivelul de energie setat. (Pentru detalii, consultați capitolul „Nivelul energiei” din acest manual).

Nivel de energie

Nivelul de energie determină intensitatea impulsurilor de lumină pe care Silk'n Glide™ le emite. Cu cât

nivelul de energie este mai crescut, cu atât tratamentul este mai eficient, dar crește și riscul apariției efectelor secundare și a complicațiilor.

Glide™ dispune de 5 niveluri de energie, de la 1 (cel mai scăzut) la 5 (cel mai ridicat), reprezentate de 5 led-uri indicatoare ale nivelului de energie

Nivelul de energie setat pentru tratamente determină numărul de impulsuri emise de aparat. Când Silk'n Glide™ se află în modul de funcționare ON, nivelul său de energie va fi resetat în mod automat la nivelul inferior. Numai un singur LED INDICATOR DE ENERGIE va fi în modul ON.

Pentru a seta nivelul de energie, apăsați în mod repetat BUTONUL CENTRAL pentru a crește nivelul de energie de la 1 la 5, și de la 5 direct înapoi la 1.

9. Aplicați SUPRAFAȚA DE TRATAMENT pe piele, având grijă ca pielea să fie întinsă în mod uniform. Atunci când SUPRAFAȚA DE TRATAMENT se află complet în contact cu pielea, LED-ul READY/DE AVERTIZARE A NUANȚEI PIELII începe să clipească rar.
10. Apăsați DECLANȘATORUL DE IMPULSURI. Aparatul va începe prin a determina nuanța pielii. Dacă nuanța este suficient de deschisă pentru o aplicare sigură, aparatul va declanșa un impuls de lumină pe piele, iar LED-ul READY/DE AVERTIZARE A NUANȚEI PIELII se va stinge.
Veți vedea un flash de lumină strălucitoare și, în același moment veți auzi, un sunet slab asemănător cu un pocnet, zgomot normal în funcționarea aparatului. Veți simți o ușoară senzație de căldură însoțită de furnicături. Glide™ se va reîncărca imediat pentru impulsul următor.
După câteva secunde (în funcție de nivelul de energie setat), LED-ul READY/DE AVERTIZARE A NUANȚEI PIELII, se va aprinde din nou și va începe să clipească rar atunci când aparatul intră din nou în contact cu pielea.
11. Îndepărtați UNITATEA DE EPILARE de pe zona de piele tratată.
12. Alegeți o metodă de aplicare pentru tratament. Tratamentul poate fi aplicat în două moduri: „Pulsing” (pulsare) și „Gliding” (alunecare) (pentru mai multe detalii, consultați schema metodelor de aplicare de mai jos).
 - Pentru metoda PULSING, urmați pașii 9-11 de mai sus în mod repetat, pe alte locuri, până când se acoperă întreaga suprafață.
 - Pentru metoda GLIDING, țineți apăsat DECLANȘATORUL DE IMPULSURI și treceți aparatul ușor peste suprafața tratată.



În cazul în care apar pustule sau arsuri pe piele, OPRIȚI IMEDIAT UTILIZAREA!

Metode de aplicare

PULSING

PULSING este cea mai eficientă tehnică de tratament la niveluri ridicate de energie, întrucât permite un control mai bun al zonelor tratate.

Atunci când se utilizează metoda pulsată, impulsurile emise de Glide™ trebuie administrate în linie, începând de la un capăt al fiecărei linii și avansând succesiv către celălalt capăt. În acest fel se evită aplicarea tratamentului în aceeași zonă de mai multe ori sau suprapunerea zonelor tratate.

Prin aplicarea metodei pulsate, pe suprafața tratată rămân semne temporare de presiune, datorate



Încercați să evitați suprapunerea impulsurilor!

SUPRAFETEI DE TRATAMENT. Ori de câte ori re poziționați SUPRAFAȚA DE TRATAMENT, utilizați aceste semne de presiune pentru a vă ghida și a plasa corect impulsul următor, evitând să lăsați spații între impulsuri sau să suprapuneți impulsurile.



Nu tratați aceeași zonă a pielii mai mult de o dată pe sesiunea de epilare. Tratarea aceleiași zone de piele mai mult de o dată în aceeași sesiune crește riscul apariției efectelor adverse.

GLIDING

GLIDING este cea mai eficientă tehnică de tratament la niveluri scăzute de energie, întrucât asigură un tratament rapid și sigur.

Pentru metoda Gliding, țineți apăsat DECLANȘATORUL DE IMPULSURI și treceți aparatul ușor de-a lungul zonei tratate. Atunci când funcționează la un nivel scăzut de energie, aparatul are nevoie de doar 1-1,5 secunde pentru a se reîncărca între impulsuri și asigură o secvență continuă de flash-uri.



În cazul în care apar pustule sau arsuri pe piele, OPRIȚI IMEDIAT UTILIZAREA!

Senzor de detectare a culorii pielii

Îndepărtarea părului pe bază de impulsuri luminoase pe o piele închisă la culoare poate produce efecte adverse precum arsuri, pustule și modificări ale culorii pielii (hiper- sau hipo-pigmentație).

Un senzor unic de identificare a culorii (SKIN COLOR SENSOR) este încorporat în aparatul Glide™ pentru a măsura culoarea pielii tratate la începutul fiecărei sesiuni și uneori în timpul sesiunii de tratament. SKIN COLOR SENSOR este destinat să asigure faptul că impulsurile vor fi emise doar pe o piele de o nuanță adecvată.

Dacă nu vedeți niciun impuls luminos iar LED-ul READY/DE AVERTIZARE A NUANȚEI PIELII clipește rapid, aceasta înseamnă că nuanța pielii dvs., măsurată de SENZORUL DE DETECTARE A NUANȚEI PIELII, este prea închisă pentru o utilizare în siguranță. Încercați să folosiți aparatul în altă zonă a corpului sau contactați serviciul de asistență al Silk'n™.

9.1 La ce să vă așteptați când faceți tratament cu Silk'n Glide™?

Pentru multe persoane, utilizarea Silk'n Glide™ poate fi prima lor experiență cu un aparat bazat pe tratament cu ajutorul impulsurilor luminoase, destinat utilizării casnice. Silk'n Glide™ este ușor de folosit, iar sesiunile de epilare sunt lejere. În timpul unei sesiuni de tratament cu Silk'n Glide™ este normal să simțiți și să auzim următoarele:

- **Un zgomot de ventilator** - Ventilatorul de răcire al Silk'n Glide™ produce un zgomot similar unui uscător de păr. Acest lucru este normal.
- **O mică pocnitură la fiecare impuls** - Atunci când un impuls de lumină HPL™ se activează, este normală producerea unei pocnituri slabe simultan cu emiteria razei luminoase.
- **O senzație de căldură și furnicăături** - Este normal să simțiți o senzație moderată de căldură și furnicăături de la energia luminoasă în timpul emiterii fiecărui impuls de lumină.
- **Pete roșiatic sau roz** - În timpul și imediat după sesiunea de tratament cu Silk'n Glide™ uneori pot apărea pe piele pete roșiatic sau roz. De obicei, acestea se observă mai ales în jurul firelor de păr.
- **Însă, dacă observați pete de un roșu puternic, pustule sau arsuri, opriți imediat utilizarea Silk'n Glide™.**

9.2 După tratamentul cu Silk'n Glide™

1. După finalizarea procedurii, închideți aparatul Glide™, apăsând lung BUTONUL CENTRAL. Țineți minte ultimul nivel de energie utilizat, întrucât acesta nu va fi stocat și nu va fi activat atunci când veți porni din nou aparatul.
2. Deconectați cablul ADAPTORULUI de la priză.
3. După fiecare ședință de epilare se recomandă curățarea aparatului Silk'n Glide™, în special a UNITĂȚII DE EPILARE (a se vedea: "Curățarea Silk'n Glide™")
4. După curățare, se recomandă păstrarea aparatului Silk'n Glide™ în cutia originală și evitarea contactului acestuia cu apa.



Îngrijirea pielii după sesiunile de epilare

Nu expuneți la soare zonele tratate la nivelurile 2-5 de energie. Utilizați o cremă de protecție solară pentru a proteja pielea tratată pe toată perioada ședințelor de epilare și pentru cel puțin 2 săptămâni după ultima ședință de tratament cu Silk'n Glide™.

10. Întreținerea Silk'n Glide™

10.1. Curățarea Silk'n Glide™

Se recomandă curățarea aparatului Silk'n Glide™ după fiecare ședință de epilare, în special a UNITĂȚII DE EPILARE.

1. Deconectați aparatul Silk'n Glide™ de la sursa electrică înainte de a-l curăța
 2. Folosiți un material textil curat și uscat și un detergent de curățare cu formulă specială pentru echipamentele electronice pentru a curăța cu grijă suprafața Silk'n Glide™ și în special UNITATEA DE EPILARE.
- Nu scufundați niciodată Silk'n Glide™ sau alte componente ale acestuia în apă!

11. Depanare

11.1 Aparatul Silk'n Glide™ nu pornește

- Verificați dacă ADAPTORUL este conectat corect la aparatul Silk'n Glide™.
- Verificați dacă ADAPTORUL este cuplat la priza din perete.

11.2. „Nu se emite niciun impuls luminos atunci când apăș DECLANȘATORUL DE IMPULSURI”

Asigurați-vă că LED-ul READY/DE AVERTIZARE A NUANȚEI PIELII clipește rar, întrucât acesta indică faptul că SUPRAFAȚA DE TRATAMENT se află în contact corect cu pielea, fiind apăsată ferm și uniform pe aceasta. Pentru siguranța dvs., DECLANȘATORUL DE IMPULSURI nu va emite un impuls decât dacă SUPRAFAȚA DE TRATAMENT este apăsată ferm pe piele.

- Verificați LED-ul INDICATOR DE AVERTIZARE A NUANȚEI PIELII. Dacă led-ul clipește rapid, aceasta înseamnă că nuanța pielii dvs., măsurată de SENZORUL DE DETECTARE A NUANȚEI PIELII, este prea închisă pentru o utilizare în siguranță. Încercați să folosiți aparatul în altă zonă a corpului sau contactați serviciul de asistență al Silk'n™.
- Dacă led-ul rămâne aprins, indiferent de câte alte led-uri mai sunt aprinse, aceasta înseamnă că există o eroare de sistem. Dacă problema persistă, contactați Serviciul local de asistență pentru clienți al Glide™.
- Dacă problemele persistă, contactați Serviciul local de asistență pentru clienți al Silk'n™.
- Verificați dacă led-ul indicator pentru erori de sistem este aprins și dacă celelalte led-uri clipeșc. Dacă se întâmplă acest lucru, scoateți aparatul din priză. Aparatul a ajuns la sfârșitul perioadei sale de viață. Aparatul trebuie eliminat conform normelor. Aparatele vechi trebuie predate la cel mai apropiat punct de colectare a echipamentelor electronice, astfel încât acestea să poată fi eliminate în condiții sigure și eficiente.



Nu încercați să demontați sau să reparați aparatul Silk'n Glide™. Reparațiile vor fi efectuate doar de centre autorizate de Silk'n Glide™.

Demontarea aparatului Glide™ vă poate expune la contactul cu componente electrice periculoase și la impulsuri de energie luminoasă, ceea ce poate provoca răniri și/sau leziuni iremediabile ale corpului și ochilor. Încercarea de a demonta aparatul Silk'n Glide™ poate provoca pagube aparatului, ducând la anularea garanției. În cazul unui produs spart sau deteriorat care necesită reparații, vă rugăm să contactați Serviciul Clienti al Silk'n Glide™.

12. Serviciul Clienți

Pentru mai multe informații despre produsele Silk'n™ vă rugăm să vizitați website-ul local, www.silkn.eu sau www.silkn.com

În cazul în care aparatul este spart, deteriorat necesitând reparații, sau pentru a obține asistență tehnică, vă rugăm să contactați Serviciul local Clienți al Silk'n™ sau trimiteți un email la: info@silkn.com
Pentru utilizatorii din SUA și Canada: 1-877-DO-SILKN / 1-877-367-4556, contact@silkn.com
Pentru utilizatorii din alte țări: info@silkn.com

13. Specificații

Specificații, mărimea punctului		0.9cm x 3cm [2.7cm ²]	
Tehnologie		Home Pulsed Light™	
Nivel maxim de energie		Max 4J/cm ²	
Lungimea de undă		475-1200nm	
Timp de încărcare/Sursă de alimentare		Operare continuă	
Cerințe electrice		100-240VAC, 2A	
Timpul necesar pentru tratamentul gambei		6 minutes	
Operare și siguranță		Senzorul pentru detectarea nuanței pielii funcționează corect doar pe tipuri de piele adecvate	
Mărimea pachetului		223x221x90 cm	
Greutate sistem		200 gr	
Temperatură	Operare	10 °C la 35 °C	
	Depozitare	-40 - +70°C	
Umiditate relativa	Operare	30 - 75%rH	
	Depozitare	10 - 90%rH	
Presiune atmosferica	Operare	700 - 1060hPa	
	Depozitare	500 - 1060hPa	
Adaptor Nominal		Model: KSA24A1200150HU 100-240V ; 50-60Hz 0.5A	KSAPV0361200300D5 100-240V ; 50-60Hz 0.9A

Declaratie de Conformitate

Noi, **SC AROBS Transilvania Software SA** cu sediul social în Cluj-Napoca, Str. Donath Nr. 11, Bl. M4/28, cu nr. de înmatriculare la Registrul Comerțului J12/1845/1998, CUI RO11291045, telefon 0264/406700, Fax. 0264/598426, asigurăm, garantăm și declarăm pe propria răspundere că produsul:

Categorie produs: Îngrijire personală

Tip produs: Epilator tehnologie HPL Silk'n Glide

Serie model: AS104486A

Marca: Silk'n

Produs de **Inno Essentials** la care se face referire în această declarație, este în deplină conformitate cu cerințele esențiale ale Directivelor Consiliului:

LVD 2014/35 / UE

EMC 2014/30 / UE

ErP 2009/125 / CE, eticheta ErP 2010/30 / CE, 2008/1275 / CE, 2009/278 / CE

RoHS - Directiva privind restricțiile substanțelor periculoase 2011/65 / CE

Regulamentul REACH CE nr. 1907/2006

Conformitatea produsului cu cerințele directivelor UE este atestată prin conformarea deplină cu următoarele standarde:

EMC:

EN 55014-1: 2006; (A1: 2009; A2: 2011) EN 55014-2: 2015

EN 61000-3-2: 2014

EN 61000-3-3: 2013

Siguranta electrica:

EN 60335-2-8: 2003; (A1: 2005; A2: 2008)

EN 60335-2-23: 2003; (A1: 2008; A11: 2010) utilizată împreună cu EN 60335-1: 2012 și EN 62233: 2008 (inclusiv Cor.:2008)

Siguranta ochilor:

CEI EN 62471: 2010 și IEC 62471: 2006

Voicu Oprean
Director General
01.04.2018

