

Manual de utilizare Silk'n Vital Steam

VITALSTEAM

NV8388



Continut

Copyright 2018 © Home Skinovations Ltd. Toate drepturile rezervate.

Notificare legală

Home Skinovations Ltd. își rezervă dreptul de a modifica produsele sau specificațiile pentru îmbunătățirea performanței, fiabilității sau a capacității de producție. Informațiile furnizate de Home Skinovations Ltd. sunt considerate precise și fiabile la momentul publicării. Cu toate acestea, Home Skinovations Ltd. nu-și asumă nicio responsabilitate cu privire la utilizarea acestora. Nicio licență nu este acordată implicit sau în alt mod în temeiul unui brevet sau drepturi de brevetare ale Home Skinovations Ltd.

Nicio parte a acestui document nu poate fi reprodusă sau transmisă în orice formă sau prin orice mijloc, electronic sau mecanic, pentru niciun scop, fără aprobarea expresă, în scris, a Home Skinovations Ltd. Informațiile pot fi modificate fără nicio notificare prealabilă.

Home Skinovations Ltd. are depuse cereri de brevetare și în așteptare, mărci înregistrate, drepturi de autor, sau alte drepturi de proprietate intelectuală, cu privire la aparatul care face subiectul prezentului document. Furnizarea acestui document nu vă conferă niciun fel de autorizație la aceste brevete, mărci înregistrate, drepturi de autor, sau alte drepturi de proprietate intelectuală, cu excepția celor prevăzute în mod expres în orice înțelegere scrisă încheiată de Home Skinovations Ltd. Specificațiile pot fi modificate fără nicio notificare prealabilă.

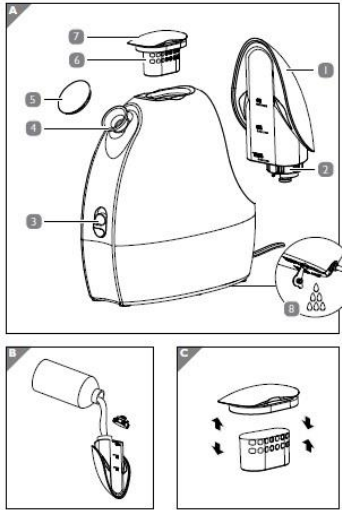
Silk'n și logo-ul Silk'n logo sunt mărci înregistrate ale Home Skinovations Ltd. InnoEssentials International, Donk 1B, 2991 LE Barendrecht, The Netherlands www.silkn.eu – info@silkn.com

Cuprins

Conținutul cutiei/componentele aparatului
Informații generale
Citirea și depozitarea manualului de utilizare
Explicarea simbolurilor
Siguranță
Utilizarea în siguranță
Instrucțiuni de utilizare în siguranță
Prima utilizare
Verificarea aparatului și a componentelor
Modul de utilizare
Modul cald
Modul rece
Curățarea aparatului
Întreținere
Depanare
Date tehnice
Declaratie de conformitate
Informații despre eliminare
Eliminarea ambalajului
Eliminarea aparatului
Garanție
Serviciul clienți

Conținutul cutiei/componentele aparatului

- 1 - Rezervor de apă
- 2 - Capac (pentru rezervorul de apă)
- 3 - Pornit/Oprit
- 4 - Orificiu (ajustabil)
- 5 - Capac de protecție
- 6 - Compartiment de aromaterapie
- 7 - Capac (pentru compartimentul de aromaterapie)
- 8 - Dop de scurgere



Informații generale

Citirea și depozitarea manualului de utilizare

Acest manual de utilizare însoțește dispozitivul VitalSteam (denumit în continuare "sauna facială") și conține informații importante despre configurare și manipulare.

Înainte de a utiliza sauna facială, citiți cu atenție manualul de utilizare. Acest lucru se aplică în mod special în ceea ce privește

instrucțiunile de siguranță.

În caz contrar, vă puteți provoca vătămări corporale sau deteriora sauna facială. Manualul de utilizare se bazează pe standardele și normele în vigoare din Uniunea Europeană. Când vă aflați în străinătate, trebuie să respectați instrucțiunile și legile specifice țării în care vă aflați.

Păstrați manualul de utilizare pentru utilizare ulterioară. Asigurați-vă că includeți acest manual de utilizare când oferiți sauna facială către o parte terță.

Explicarea simbolurilor

Următoarele simboluri și semne sunt folosite în acest manual de utilizare, pe sauna facială sau pe cutie.



AVERTISMENT!

Acest simbol / cuvânt indică un pericol cu risc moderat, care poate duce la deces sau vătămări grave dacă nu este evitat.

ATENȚIE!

Acest cuvânt de avertizare atenționează asupra unor eventuale daune materiale.



Acest simbol oferă informații utile adiționale despre manipulare și utilizare. Produsele marcate cu acest simbol îndeplinesc cerințele directivelor CE.

Clasa II. Adaptorul este protejat împotriva șocului electric prin izolație dublă

Nu folosiți în mediul umed (în vecinătatea căilor, a dușurilor, a bazinelor de apă sau a altor recipiente care conțin apă).

Siguranță

Utilizarea în siguranță

Sauna facială este destinată exclusiv pentru îngrijirea, recuperarea și relaxarea pielii. Este destinat pentru uzul personal și nu este adecvat pentru scopuri comerciale.

Utilizati sauna facială doar conform indicațiilor menționate în manualul de utilizare. Utilizarea într-un alt mod este considerată improprie și poate cauza daune materiale sau personale. Sauna facială nu este o jucărie pentru copii. Producătorul sau vânzătorul nu poate fi tras la răspundere pentru daunele sau vătămările cauzate de utilizarea necorespunzătoare sau incorectă.

Instrucțiuni de utilizare în siguranță



AVERTISMENT! RISC DE ELECTROCUTARE!

- O instalație electrică defectuoasă sau o tensiune de rețea extremă poate provoca un șoc electric.

- Conectați sauna facială numai dacă tensiunea prizei corespunde cu specificațiile menționate pe plăcuța cu date tehnice.

- Conectați sauna facială doar la o priză ușor accesibilă astfel încât să o puteți deconecta rapid în cazul unei defecțiuni.

- Nu utilizați sauna facială în cazul în care manifestă defecțiuni vizibile sau dacă cablul / mufa rețelei de alimentare este defectă.

- Dacă cablul de alimentare al saunei faciale este deteriorat, producătorul sau serviciul pentru clienți trebuie să îl înlocuiască pentru a evita riscurile.

- Nu deschideți carcasa; în schimb, contactați departamentul service autorizat. În cazul reparațiilor efectuate de utilizator, al conexiunilor necorespunzătoare sau al utilizării incorecte, acordarea garanției este anulată.

- Pentru reparații pot fi utilizate numai piese compatibile cu cele originale ale dispozitivului. Această saună facială conține componente electrice și mecanice care sunt esențiale pentru asigurarea protecției împotriva surselor de pericol.

- Nu scufundați sauna facială, cablul de alimentare cordonul sau priza de conectare la rețea în apă sau alte lichide.

- Nu atingeți niciodată priza de conectare la rețea cu mâinile umede.

- Nu scoateți niciodată priza de conectare la rețea din cablul de alimentare; scoateți întotdeauna ștecherul în sine.

- Nu folosiți niciodată cablul de alimentare ca mâner de transport.

- Păstrați sauna facială, cablul de alimentare și priza de conectare la rețea departe de flăcări deschise și suprafețe fierbinți.

- Așezați cablul de alimentare astfel încât acesta să nu reprezinte un pericol de împiedicare.

- Nu îndoiiți cablul de alimentare și nu-l așezați pe muchii ascuțite.

- Folosiți sauna facială doar în spațiile situate în interior. Nu utilizați niciodată sauna facială în camere cu un grad mare de umezeală sau în ploaie.

- Nu plasați niciodată sauna facială astfel încât să prezinte un risc de a cădea în cadă sau chiuveță.

- Nu atingeți niciodată un dispozitiv electric dacă a căzut în apă. În acest caz, deconectați imediat ștecherul de rețea.

- Asigurați-vă că copiii nu introduc vreun obiect în sauna facială.

- Întotdeauna opriți sauna facială și scoateți-o din priză atunci când nu o folosiți, când intenționați să o curățați sau în cazul unei defecțiuni.



AVERTISMENT! PERICOL PENTRU COPII ȘI PERSOANE CU CAPACITĂȚI FIZICE, SENZORIALE SAU MENTALE REDUSE (EX.: PERSOANE CU DIZABILITĂȚI PARȚIALE, PERSOANE VÂRSTNICE CARE AU CAPACITĂȚI FIZICE SAU MENTALE REDUSE) SAU CU LIPSĂ DE EXPERIENȚĂ ȘI CUNOȘTINȚE (EX.: COPII)

- Această saună facială poate fi folosită de copii cu vârsta de 8 ani sau peste 8 ani, precum și de persoanele care au capacități fizice, senzoriale sau mentale reduse, sau de către persoanele care au lipsă de experiență sau cunoștințe numai dacă sunt supravegheate sau au fost instruite cum să utilizeze în siguranță această sauna facială și au înțeles riscurile asociate utilizării. Copii nu trebuie să se joace cu sauna facială. Curățarea și întreținerea saunei faciale nu trebuie realizată de copii nesupravegheați.
- Țineți copii sub 8 ani departe de sauna facială

Nu lăsați sauna facială nesupravegheată.

- Nu permiteți copiilor să se joace cu părțile mici. Copiii ar putea înghiți părțile mici și s-ar putea sufoca.

ATENȚIE! Risc de rănire!

Folosirea necorespunzătoare a saunei faciale poate cauza răni.

- Sauna nu trebuie folosită dacă suferiți de următoarele afecțiuni:

- **piele iritată,**
- **înroșirea pielii**
- **umflături în zona feței**
- **boli de inimă**
- **diabet**
- **răni în jurul feței**
- **eczeme**
- **psoriazis.**

ATENȚIE! Risc de deteriorare!

Manipularea incorectă a saunei faciale poate duce la deteriorarea acesteia.

- Plasați sauna facială într-un loc ușor accesibil, uscat, rezistent la căldură și cu o suprafață suficient de stabilă. Nu așezați sauna facială la marginea sau pe colțul suprafeței de lucru.

- Evitați acumularea de căldură prin evitarea plasării saunei faciale către un perete sau sub corpuri de mobilă (sau obiecte asemănătoare). Aburul emis poate deteriora mobilierul.

- Nu plasați niciodată sauna facială pe sau aproape de suprafețe fierbinți (plite etc.).

- Asigurați-vă că cablul de alimentare nu intră în contact cu părțile fierbinți.

- Nu expuneți niciodată sauna facială la temperaturi ridicate (încălzitoare etc.) sau la condițiile vremii (ploaie etc.).

- Umpleți sauna facială doar cu **apă distilată**.

- Nu scufundați niciodată sauna facială în apă pentru a o curăța. Acest lucru ar putea produce daune saunei faciale.

- În nici un caz nu plasați sauna facială în mașina de spălat vase. Ar fi avea ca rezultat distrugerea acesteia.

- Opriti utilizarea saunei faciale în cazul în care piesele sale din plastic prezintă fisuri sau spărături sau sunt deformate. Înlocuiți piesele deteriorate numai cu piese de schimb originale.

Prima utilizare

Verificarea aparatului și a componentelor

ATENȚIE! Risc de deteriorare!

Dacă nu aveți grijă atunci când deschideți ambalajul cu un cuțit sau cu alt obiect ascuțit, puteți deteriora rapid sauna facială.

- Fiți foarte atenți atunci când deschideți ambalajul.

1. Scoateți sauna facială și accesoriile din ambalaj.

2. Verificați dacă livrarea este completă (vezi figura A).

3. Verificați dacă sauna facială sau piesele individuale prezintă deteriorări.

În acest caz, nu utilizați sauna facială. Contactați departamentul service Silk'n (verificați certificatul de garanție).

ATENȚIE! Risc de deteriorare!

Manipularea necorespunzătoare a saunei faciale poate produce daune.

- Nu utilizați agenți de curățare agresivi, perii cu peri de metal sau nailon, sau cu margini ascuțite/ ustensile de curățare metalice, cum ar fi: cuțite, răzuitoare puternice și articole similare. Acestea ar putea deteriora suprafețele.

- Nu plasați în niciun caz sauna facială în mașina de spălat vase. Acest lucru ar avea ca rezultat distrugerea saunei faciale.

- Curățați sauna facială după fiecare utilizare, pentru a preveni acumularea grăsimilor și a altor reziduuri.

1. Înainte de curățare, scoateți sauna din priză.

2. Lăsați sauna facială să se răcească complet (cel puțin 5 minute).

3. Goliți și curățați rezervorul de apă 1 și compartimentul pentru aromoterapie 6 după fiecare utilizare.

4. Scoateți dopul de scurgere 8 din partea inferioară a unității pentru a elimina apa rămasă. Înclinați unitatea pentru a ușura scurgerea acesteia de apă. Plasați înapoi dopul de scurgere.

5. Curățați orificiul 4 și unitatea principală cu o cârpă moale și umedă și apoi utilizați o cârpă uscată pentru a șterge sauna facială.

Date tehnice

Model: NV8388

Tensiune: 110–240 V~; 50/60 Hz

Clasă de protecție: II

Material, carcasă: ABS

– abur rece

Capacitate rezervor: 180 ml

Informații despre eliminare



Eliminarea ambalajului

Sortați ambalajul înainte de a-l elimina. Aruncați cartonul și hârtia folosind serviciul de reciclare a hârtiei și ambalajele folosind serviciul de colectare corespunzător.

Eliminarea produsului

(Aplicabil în Uniunea Europeană și în alte țări europene cu sisteme separate de colectare a materialelor reciclabile)



Aparatele vechi nu pot fi eliminate în deșeurile menajere!
Dacă sauna facială nu mai poate fi folosită la un moment dat, aruncați-o în conformitate cu reglementările în vigoare în orașul sau județul dumneavoastră. Acest lucru asigură că aparatele vechi sunt reciclate într-o manieră profesională și, de asemenea, exclude consecințele negative asupra mediului. Din acest motiv, echipamentul electric este marcat cu simbolul prezentat aici.

Modul de utilizare

ATENȚIE! Risc de deteriorare!

Manipularea incorectă a saunei faciale poate duce la deteriorarea acesteia.

- **Nu folosiți apă de la robinet.** În caz contrar, se pot acumula depuneri sau reziduuri în sauna facială care vor afecta funcționarea și durata de viață a dispozitivului.

- Nu folosiți uleiuri, arome sau alte substanțe aromatice ca substitut pentru apă.

1. Așezați sauna facială pe o suprafață dreaptă, antiderapantă, rezistentă la apă.

2. Scoateți capacul de protecție 5 și rezervorul de apă 1 de pe sauna facială.

3. Deșurubați capacul 2 și umpleți rezervorul de apă cu apă distilată. Consultați scara de pe rezervorul de apă (vezi figura B).

4. Înșurubați capacul înapoi pe rezervorul de apă.

5. Puneți rezervorul de apă înapoi în sauna facială.

6. Scoateți capacul 7 din compartimentul pentru aromoterapie 6 (vezi figura C).

7. Umpleți compartimentul pentru aromoterapie cu uleiuri sau arome esențiale și conectați din nou capacul la compartimentul pentru aromoterapie.

8. Puneți capacul cu compartimentul pentru aromoterapie înapoi în sauna facială.

9. Introduceți cablul de alimentare într-o priză instalată corect. Sauna facială este acum gata de utilizare.

Abur cald

AVERTISMENT! Pericol de ardere!

În timpul utilizării, aburul fierbinte va fi emis de saună. Părți ale saunei faciale se vor încălzi.

- Dacă se constată că aburul emis este prea fierbinte, măriți distanța față de sauna facială.

- În același timp, asigurați-vă că fața dumneavoastră nu este mai aproape de 25 cm față de orificiu.

- Nu deschideți capacul sau rezervorul de apă în timpul utilizării și în primele 5 minute după utilizare.

- Nu utilizați sauna mai mult de 10 minute / tratament.

1. Plasați comutatorul Pornit / Oprit 3 pe simbolul soarelui.

2. Setează unghiul orificiului 4 la înălțimea dorită. După aprox. 80 de secunde, va fi emis primul abur fierbinte din orificiu și puteți începe tratamentul.

3. Îndreptați ușor fața către jetul de abur astfel încât aburul să acopere toată fața și să vă ofere o senzație plăcută, dar să nu fie prea fierbinte. Aplicați produsele de îngrijire a pielii în decurs de 2-3 minute de la finalizarea tratamentului cu abur cald.

Abur rece

1. Plasați comutatorul Pornit / Oprit 3 pe simbolul fulgi de zăpadă.

2. Setează unghiul orificiului 4 la înălțimea dorită. După aprox. 5 secunde, se va emite primul abur rece din orificiu și puteți începe tratamentul.

3. Îndreptați ușor fața spre jetul de abur astfel încât aburul să acopere toată fața și să vă ofere o senzație plăcută.

Curățare și întreținere

AVERTISMENT! Pericol de ardere!

Dacă nu permiteți răcirea apei complet înainte de golirea rezervorului, apa fierbinte ar putea să curgă și vă puteți arde.

- Lăsați sauna facială să se răcească complet (cel puțin 5 minute).

Depozitare

Toate piesele trebuie să fie complet răcite și uscate înainte de depozitare.

- Plasați întotdeauna sauna facială într-o zonă uscată.

- Depozitați sauna facială astfel încât copiii să nu aibă acces.

Depanare

Defecțiune	Cauză posibilă	Soluție
Aburul cald nu funcționează	Dispozitivul nu a fost conectat la priză	Conectați dispozitivul la priză.
	Sauna facială nu este pornită.	Porniți sauna facială.
	A fost declanșată siguranța.	Resetați siguranța.
Aburul emis este prea puțin sau lipsește	Apa sau sauna facială conține reziduuri	Curățați sauna cu apă curată
	Rezervorul cu apă nu a fost inserat corect	Plasați din nou rezervorul de apă în sauna facială.

Garanție

Acest produs este acoperit de o garanție de 2 ani în conformitate cu reglementările și legislația europeană. Extinderea garanției este limitată la defectele tehnice cauzate de procesele de producție. În cazul în care doriți să apelați la garanție, vă rugăm să contactați serviciul pentru clienți pentru instrucțiuni. Aceștia ar putea să vă rezolve problema fără a fi nevoie să preluăm produsul în magazin sau în centrul nostru de service. Departamentul nostru de relații pentru clienți este întotdeauna bucuros să vă ajute!

Serviciul clienți

Pentru mai multe informații despre produsele Silk'n vizitați site-ul Silk'n: www.silknromania.ro. Dacă dispozitivul este defect, necesită reparații sau aveți nevoie de asistența noastră, vă rugăm să contactați cel mai apropiat centru de service Silk'n. Acest manual este disponibil și ca descărcare PDF de pe adresa: www.silknromania.ro.

Email: contact@silknromania.ro

Declaratie de Conformitate

Noi, **SC AROBS Transilvania Software SA** cu sediul social în Cluj-Napoca, Str. Donath Nr. 11, Bl. M4/28, cu nr. de inmatriculare la Registrul Comerțului J12/1845/1998, CUI RO11291045, telefon 0264/406700, Fax. 0264/598426, asigurăm, garantăm și declarăm pe propria răspundere că produsul:

Categorie produs: Îngrijire personală

Tip produs: Aparat facial Silk'n VitalSteam

Serie model: NV-8388

Marca: Silk'n

Produs de **Inno Essentials** la care se face referire în această declarație, este în deplină conformitate cu cerințele esențiale ale **Directivelor Consiliului:**

- **RoHS: Directiva privind restricțiile substanțelor periculoase 2011/65 / CE**
- **REACH: Regulamentul (CE) nr. 1907/2006**
- **Directiva privind compatibilitatea electromagnetică (EMC): Directiva 2014/30 / CE**
- **Directiva LVD de joasă tensiune: Directiva 2014/35 / UE**

Conformitatea produsului cu cerințele directivelor UE este atestată prin conformarea deplină cu următoarele standarde:

EMC: EN 55014-1: 2006 + A1: 2009 + A2: 2011

EN 55014-2: 2015

EN 61000-3-2: 20144

EN 61000-3-3: 2013

LVD: EN 60335-1: 2012 + A11: 2014

EN 60335-2-23: 2003 + A1: 2008 + A11: 2010 + A2: 2015

EN 62233: 2008

Voicu Oprean
Director General
01.03.2018

