



PB11172C

Silk'n[™]
Beautiful Technology

Pure (Deluxe)
H4101

- DE BEDIENUNGSANLEITUNG
- EN USER MANUAL
- FR MODE D'EMPLOI
- BG РЪКОВОДСТВО ЗА УПОТРЕБА
- HU HASZNÁLATI UTASÍTÁS
- RO INSTRUCȚIUNI DE UTILIZARE
- CS NÁVOD K POUŽITÍ
- SL PRIROČNIK ZA UPORABNIKA
- PL INSTRUKCJA OBSŁUGI
- RU РУКОВОДСТВО ПОЛЬЗОВАТЕЛЯ

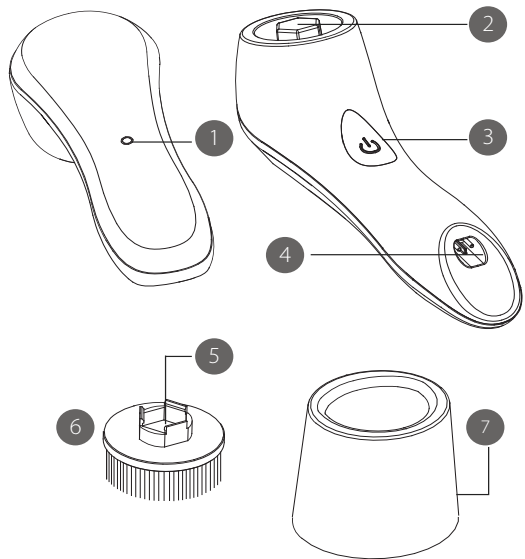


InnoEssentials International
Donk 18, 2991 LE Barendrecht
The Netherlands
E-mail: info@silkn.com

InnoEssentials Deutschland GmbH
Bahnhofstr. 7, 49685 Emstek
Deutschland
E-mail: info@inno-essentials.de

www.silkn.eu





Pure Deluxe




Cuprins


1. Avertismente și contraindicații.....	92
2. Siguranță cu Silk'n Pure (Deluxe)	97
3. Faceți cunoștință cu Silk'n Pure (Deluxe)	97
4. Comenzile și setările aparatului	98
5. Plan de tratament	100
6. Introducere!.....	100
7. Curățarea și întreținerea	101
8. Depanare	103
9. Piese și consumabile.....	103
10. Serviciul clienți	103
11. Eliminare.....	104
12. Specificații	104
13. Semne și simboluri.....	104
14. Garanție	105


RO

1. Avertismente și contraindicații

Prezentul manual de utilizare este în conformitate cu normele și legislația în vigoare în Uniunea Europeană. Când vă deplasați în străinătate, trebuie de asemenea să respectați și regulamentele și legislația din țara respectivă. Înainte de utilizare, vă rugăm să citiți cu atenție toate avertismentele și contraindicațiile.

 Nu utilizați aparatul dacă piesele și accesoriile nu sunt furnizate de către producător în sensul definiției din prezentul manual, sau dacă aparatul este defect sau dacă nu pare a funcționa corect, sau dacă vedeți sau simțiți fum. În astfel de cazuri, opriți utilizarea aparatului și contactați Serviciul clienți.

 Numai personalului autorizat îi este permis să efectueze reparații. Nu încercați să reparați sau să desfăceți piesele sigilate ale aparatului. Puteți atinge componente periculoase și vă puteți provoca leziuni grave. Acest lucru va anula de asemenea și garanția.

 Producătorul refuză să își asume răspunderea în caz de daune sau răni cauzate de utilizarea necorespunzătoare sau incorectă.

RO

- ⚠ Nu introduceți adaptorul în apă. Adaptorul nu este rezistent la apă.
- ⚠ Înainte de a conecta adaptorul la sursa de electricitate, asigurați-vă întotdeauna că aveți mâinile uscate.
- ⚠ Nu puneți sau depozitați adaptorul în locuri de unde poate cădea sau poate fi tras în cadă, chiuvetă, apă sau orice alt lichid.
- ⚠ Nu atingeți adaptorul în cazul în care a căzut în apă. Scoateți-l imediat din priză înainte de a încerca să îl recuperați. Dacă nu scoateți adaptorul din priză, vă puteți electrocuta!
- ⚠ Nu utilizați adaptorul dacă are un cablu sau un ștecher deteriorat, dacă nu funcționează adecvat sau dacă a fost introdus în apă. Dacă se întâmplă acest lucru, scoateți adaptorul din priză imediat.
- ⚠ Nu trageți de cablu atunci când scoateți adaptorul din priză. Întotdeauna scoateți-l din priză ținând de ștecher.
- ⚠ Amplasați cabul adaptorului astfel încât să nu existe pericol de împiedicare.

RO

- ⚠ Nu înnodați cablul adaptorului și nu îl amplasați peste margini ascuțite.
- ⚠ Nu lăsați aparatul sub apă, în baie sau sub duș mai mult de 20 de minute.
- ⚠ Nu fixați capete de perie ude în timpul încărcării aparatului.
- ⚠ Nu lăsați soluția de curățare a feței se acumuleze pe capetele de perie.
- ⚠ Aparatul trebuie utilizat doar împreună cu unitatea de alimentare furnizată.
- ⚠ Dacă bateria prezintă scurgeri, evitați contactul cu pielea, ochii și membranele mucoase. Dacă este necesar, clătiți zonele afectate cu apă și solicitați asistență medicală.
- ⚠ Nu curățați aparatul sau oricare dintre piesele acestuia în mașina de spălat vase.
- ⚠ Nu eliminați împreună cu deșeurile menajere! Directiva DEEE solicită eliminarea acestui aparat electric (inclusiv a tuturor accesoriilor și pieselor sale) într-un punct de colectare și reciclare indicat pentru aparate electrice. Pentru detalii, consultați secțiunea "11. Eliminare".

- ⚠ Bateria trebuie îndepărtată din dispozitiv înainte să fie eliminată.
- ⚠ Aparatul trebuie deconectat de la rețea înainte de a îndepărta bateria.
- ⚠ Bateria va fi eliminată în siguranță.
- ⚠ Trebuie acordată atenție aspectelor de mediu legate de eliminarea bateriei. Nu aruncați bateriile uzate la coșul de gunoi. Contactați vânzătorul pentru protecția mediului.

Îndepărtarea bateriei

Pentru a îndepărta bateria, dispozitivul trebuie dezamblat. Dispozitivul nu va mai funcționa după această procedură. Garanția va fi anulată dacă carcasa aparatului este deteriorată și bateria îndepărtată. Se recomandă să utilizați ochelari și mănuși de protecție.


Silk'n nu este responsabil pentru daunele fizice sau materiale ca urmare a efectuării procedurii.

Pentru a îndepărta bateria, puneți aparatul pe o suprafață solidă, rezistentă. Folosiți un ciocan pentru a lovi dispozitivul la îmbinare și continuați să procedați astfel de-a lungul îmbinării pe ambele părți ale dispozitivului.

RO

După ce îmbinarea este desfăcută suficient, folosiți cleștele sau șurubelnița pentru a desface carcasa. Deșurubați PCB (plăca imprimată de circuit) și îndepărtați bateria deconectând fișa de la PCB.

Contraindicații

 Acest aparat poate fi utilizat de copiii cu vârsta de cel puțin 8 ani și de persoanele cu capacități fizice, senzoriale sau mentale reduse sau cu experiență și cunoștințe insuficiente, cu condiția de a fi supravegheați sau instruiți cu privire la utilizarea în siguranță a aparatului și de a înțelege pericolele pe care le presupune acest lucru.


RO

 Copiii nu trebuie să se joace cu aparatul sau oricare din componentele acestuia.

 Curățarea și întreținerea nu trebuie să se facă de către copii nesupravegheați.

 Din motive de igienă, nu folosiți aparatul în comun cu alte persoane.

 Evitați contactul cu ochii.

 Nu folosiți un cap de perie uscat pe față sau pe gât deoarece acesta ar putea provoca iritarea pielii.

Nu utilizați acest aparat dacă:

- ⚠️ aveți leziuni sau răni ale pielii pe față și pe gât,
- ⚠️ aveți stimulator cardiac.

Consultați medicul dacă:

- ⚠️ aveți orice afecțiune medicală sau orice fel de sensibilitate.
- ⚠️ aveți acnee sau orice altă afecțiune a pielii.
- ⚠️ aveți o erupție, înroșire sau mâncărime în timpul utilizării sau după utilizare.

2. Siguranță cu Silk'n Pure (Deluxe)

Silk'n Pure (Deluxe) a fost testat la pătrunderea apei în măsura acoperită de IPX7. Aceasta înseamnă că aparatul dvs. este rezistent la apă și este potrivit pentru a fi utilizat sub duș sau în timp ce faceți baie, dar nu îl lăsați în apă mai mult de 20 de minute.

Aparatul are de asemenea protecție la suprasarcină. Aceasta înseamnă că puteți lăsa adaptorul în siguranță în aparat chiar dacă este conectat la sursa de curent, fără risc de deteriorare.

3. Faceți cunoștință cu Silk'n Pure (Deluxe)

Acest manual de utilizare este atât pentru Silk'n Pure cât și pentru Silk'n Pure Deluxe.

Silk'n Pure (Deluxe) curăță eficient pielea și înlătură stratul exterior de celule care este uscat și se descuamează. Extrage impuritățile din pori ca și orice acumulare de resturi din interiorul liniilor fine și ridurilor. Aparatul folosește vibrații pentru a ajuta la netezirea suprafeței pielii și vă masează pielea pentru a îmbunătăți circulația sanguină.

Silk'n Pure (Deluxe) înlătură de până la 6 ori mai mult machiaj decât curățarea manuală, lăsându-vă pielea curată, netedă și moale.

RO

Silk'n Pure (Deluxe) este un aparat electric și trebuie să acordați o atenție specială siguranței în timpul utilizării. **Înainte de utilizare, este important să citiți și să înțelegeți instrucțiunile despre modul de utilizare a aparatului, inclusiv procedurile post-utilizare, și să le respectați cu strictețe.** Vă recomandăm să vă refamiliarizați cu instrucțiunile din acest manual înainte de fiecare tratament.

3.1. Conținutul ambalajului

- Aparatul Silk'n Pure (Deluxe)
- 2 capete de perie (obișnuit, moale)
- Suport pentru peria de față
- Adaptor
- Manualul de utilizare

Silk'n Pure Deluxe include următoarele accesorii:

- Gentuță pentru călătorii
- Bidon pentru spălat pe față la călătorii
- Cap de perie pentru masajul feței
- Cap de perie pentru masajul ochilor

3.2. Descriere aparat

Silk'n Pure (Deluxe) este un mic aparat electric, manual pentru curățarea pielii. Consultați schema de la începutul acestui manual pentru a identifica locația fiecărei caracteristici.

- Led de încărcare (#1)
- Punct de fixare a periei (#2)
- Tasta pomire/oprire (#3)
- Ștecher adaptor (#4)
- Centru cap de perie (#5)
- Cap de perie (#6)
- Suport pentru peria de față (#7)
- Gentuță pentru călătorii (#8) *
- Bidon pentru spălat pe față la călătorii (#9) *
- Cap de perie pentru masajul feței (#10) *
- Cap de perie pentru masajul ochilor (#11) *

* Silk'n Pure Deluxe

3.3. Domeniu de utilizare

Silk'n Pure (Deluxe) este un aparat care poate fi achiziționat fără prescripție medicală, pentru curățarea feței și a gâtului și pentru masajul pielii. A nu se utiliza pentru alte scopuri decât cele descrise în acest manual.

4. Comenzile și setările aparatului



4.1. Încărcarea

Înainte de prima utilizare, aparatul trebuie să fie încărcat complet. Pentru rezultate optime, încărcați-vă aparatul Silk'n Pure (Deluxe) timp de 6 ore înainte de prima utilizare, chiar dacă acesta a rămas parțial încărcat în urma procedurilor de control al calității.

1. Pentru siguranța dvs., asigurați-vă că aparatul este complet uscat înainte de încărcare.
 2. Conectați **adaptorul** la aparat și la sursa de curent electric.
 3. În timpul încărcării, **ledul de încărcare** are lumină roșie intermitentă, în mod continuu. La încărcarea completă, **ledul de încărcare** are lumină roșie constantă.
- i** Dacă încărcați pentru prima dată dar **lumina de încărcare** este verde constant - tot trebuie să încărcați dispozitivul 3 ore pentru încărcare completă înainte de prima utilizare.
4. Vă recomandăm să scoateți aparatul din priză și să depozitați **adaptorul** după fiecare încărcare completă, până când este necesar să încărcați aparatul din nou.
- i** Vă recomandăm să încărcați aparatul complet, cel puțin la fiecare 3 luni, pentru menținerea duratei de viață a bateriei.
- !** Nu fixați capete de perie ude în timpul încărcării aparatului.

4.2. Leduri indicatoare și setări de funcționare

Aparatul dv. Silk'n Pure (Deluxe) este ușor de utilizat și are o singură **tastă de control** și un singur **led indicator**. Consultați schema de la începutul manualului pentru a identifica locația fiecărei caracteristici.

Buton	Acțiune	Funcție / Mod
Buton de control (#3) 	Apăsăți x 1	Vibrează - viteză mică
	Apăsăți x 2	Vibrează - viteză mare
	Apăsăți x 3	Pulsează - viteză mică
	Apăsăți x 4	Pulsează - viteză mare
	Apăsăți x 5	Aparatul se oprește
Led de încărcare (#1) 	Ledul este roșu și luminează intermitent timp de 10 secunde	Baterie descărcată
	Ledul este roșu și luminează intermitent, în mod continuu	Încărcarea
	Ledul are lumină roșie constantă (vizibilă numai atunci când aparatul este conectat la sursa de alimentare)	Încărcat complet. Ledul se va stinge atunci când aparatul este deconectat de la adaptor , sau atunci când deconectați adaptorul de la sursa de alimentare.

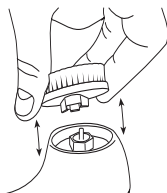
RO

5. Plan de tratament

- Pentru utilizare zilnică, dar nu mai mult de două ori pe zi.
- Recomandăm curățarea în aceste zone: frunte, nas, bărbie, obraji și gât.
- Timpul recomandat de tratament per zonă este de 10 secunde.
- Silk'n Pure (Deluxe) este conceput pentru a vă curăța pielea în numai 1 minut. Vă recomandăm să nu depășiți acest timp.

6. Introducere!

1. Selectați **capul de perie** adecvat pentru tipul dvs. de piele. Apăsăți ușor **capul de perie** pe **punctul de fixare a periei** până când auziți un clic.
2. Umeziți fața cu apă caldă.
3. Umeziți **capul de perie** cu apă caldă și aplicați pe el o loțiune de curățare față la alegerea dv.



Nu folosiți un **cap de perie** uscat pe față sau pe gât deoarece acesta ar putea provoca iritarea pielii.

4. Apăsăți **butonul de control** pentru a porni aparatul. Aparatul pornește automat în modul de vibrație cu viteză mică.
5. Pentru a selecta modul pe care îl doriți, apăsați continuu butonul de control pentru a comuta între moduri (consultați secțiunea "4.2. Leduri indicatoare și setări de funcționare").
6. Apăsăți ușor **capul de perie** pe piele și deplasați-l într-o mișcare circulară ascendentă. Nu este nevoie să apăsați.
7. În final, clătiți pielea cu apă și uscați prin tamponare cu un prosop.



Încercați să evitați zonele de piele delicate, cum ar fi cele din jurul ochilor sau buzelor.



Aparatul este setat să se oprească automat după 1 minut. Totuși, dacă schimbați modulurile în timpul unui tratament, cronometrul se va reseta la zero și va porni din nou.

6.1. Accesorii Silk'n Pure Deluxe

Pe lângă gentuța pentru călătorii foarte practică și bidonul pentru spălat pe față la călătorii, Silk'n Pure Deluxe include două accesorii suplimentare. Ambele sunt potrivite pentru utilizarea zilnică.

Capul de perie pentru masajul feței îmbunătățește circulația sângelui și curăță pielea cu delicatețe, lăsând-o mai proaspătă și mai strălucitoare. În continuare, urmați pașii din secțiunea "6. Introducere!"

Capul de perie pentru masajul ochilor ajută la reducerea pungilor de sub ochi și a cearcănelor. Pentru a utiliza acest accesoriu, respectați următorii pași:

1. Spălați-vă pe față și asigurați-vă că pielea este curată și uscată.
2. Puneți partea metalică în zona de sub ochi și apoi glisați de la stânga la dreapta. Faceți acest lucru timp de 30 de secunde până la 1 minut pentru fiecare ochi. De asemenea, puteți să îl folosiți împreună cu soluția, loțiunea sau crema dv. pentru ochi preferată.

7. Curățarea și întreținerea

Folosiți apă caldă cu temperatura de maximum 45°C / 113°F.

7.1. Curățarea capetelor de perie

Spălați **capul de perie** standard și/sau moale după fiecare utilizare.

- Asigurați-vă că aparatul este oprit. Clătiți cu apă caldă și săpun neutru pentru a îndepărta orice acumulare. Apoi scuturați apa în exces.
- Uscați **capul de perie** cu un prosop curat. De asemenea, puteți să uscați **capul de perie** pornind din nou aparatul și frecându-l de un prosop curat timp de 5-10 secunde.
- ⓘ Din motive de igienă, recomandăm înlocuirea **capetelor de perie** uzate o dată la 3 luni, sau chiar și mai repede, dacă vedeți că sunt uzate.
- ⚠ Nu lăsați soluția de curățare a feței se acumuleze pe **capetele de perie**.

7.2. Curățarea accesoriilor Silk'n Pure Deluxe

- Spălați **capul de perie pentru masajul feței** cu apă caldă pentru îndepărtarea eventualelor reziduuuri acumulate. Uscați-l apoi cu un prosop curat.
- Ștergeți **capul de perie pentru masajul ochilor** cu o cârpă umedă, folosind un detergent slab. Sau spălați-l cu apă caldă pentru îndepărtarea eventualelor reziduuuri acumulate. Uscați-l apoi cu un prosop curat.

7.3. Curățarea aparatului și a suportului pentru peria de față

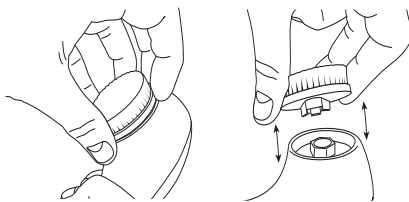
Recomandăm să curățați aparatul după fiecare utilizare, iar **suportul pentru peria de față** o dată pe lună. Înainte de curățare:

- Deconectați aparatul de la **adaptor**.
 - Nu folosiți produse de curățare sau substanțe chimice abrazive pentru curățarea niciunei piese.
 - Curățați aparatul sau **suportul pentru peria de față** cu o cârpă umedă, folosind un detergent slab și apoi ștergeți-l cu un prosop curat.
- ⚠ Nu curățați aparatul sau oricare dintre piesele acestuia în mașina de spălat vase.

7.4. Înlocuirea capului de perie

1. Pentru a îndepărta **capul de perie**, prindeți baza exterioară de plastic a **capului de perie** cu o mână și mânerul aparatului cu cealaltă și trageți în sus până se desface.
2. Pentru a fixa un **cap de perie**, poziționați centrul **capului de perie** pe punctul de fixare a periei.
3. Apăsăți ușor **capul de perie** și împingeți în jos până când se fixează cu un clic.

RO




7.5. Depozitare

- Puteți să lăsați aparatul în **suportul pentru peria de față** pe care să îl folosiți ca suport convențional.
- Dacă nu intenționați să folosiți aparatul pentru un timp, vă recomandăm să îl depozitați într-un loc uscat.

8. Depanare

Nu încercați să reparați sau să desfaceți piesele sigilate ale aparatului. Puteți atinge componente periculoase și vă puteți provoca leziuni grave. Acest lucru va anula de asemenea și garanția.

 Numai personalului autorizat îi este permis să efectueze reparații. Dacă aveți probleme sau întrebări, contactați serviciul clienți Silk'n.

Problemă	Acțiune
Aparatul nu pornește.	Asigurați-vă că aparatul este încărcat adecvat. Atașați adaptorul la aparat și la sursa de alimentare și lăsați aparatul să se încarce timp de cel puțin 6 ore înainte de următoarea utilizare.
Aparatul nu se încarcă.	Asigurați-vă că adaptorul este conectat corect la aparat și la sursa de alimentare. Scoateți din priză adaptorul și apoi reconectați-l pentru a reseta complet aparatul. Dacă problema persistă, contactați serviciul clienți.
Aparatul se oprește tot timpul.	Asigurați-vă că aparatul este încărcat adecvat. Atașați adaptorul la aparat și la sursa de alimentare și încărcați aparatul timp de cel puțin 6 ore înainte de următoarea utilizare.

9. Piese și consumabile

RO

Puteți cumpăra perii de înlocuire prin intermediul comerciantului de la care ați cumpărat aparatul, sau puteți comanda direct pe website-ul nostru: www.silkn.eu.

10. Serviciul clienți

Pentru informații suplimentare, vizitați website-ul nostru la www.silkn.eu. Acest manual este disponibil, de asemenea, și pentru descărcarea ca PDF de pe site-ul web. Contactați serviciul clienți Silk'n pentru a raporta cazuri de funcționare sau evenimente anormale sau orice altă problemă pe care o are aparatul.

Datele noastre de contact sunt:

Țară	Număr service	E-mail
Belgia	0900-25006	serviceconsommateurbe@silkn.eu
Franța	0891-655557	serviceconsommateurfr@silkn.eu
Germania	089 51 23 44 23	kundenservice@inno-essentials.de
Italia		servizioclientiit@silkn.eu

Țară	Număr service	E-mail
Olanda	0900-2502217	klantenservicenl@silkn.eu
Spania	900 823 302	servicioalcliente@silkn.eu
Regatul Unit	0906-2130009	customercareuk@silkn.eu
Alte țări	+31 (0)180-330 550	info@silkn.com

11. Eliminare



Eliminați ambalajele separate în materiale de câte un singur tip. Eliminați cartonul și cutiile ca deșeură de hârtie și film prin intermediul serviciului de colectare a materialelor reciclabile.



Nu eliminați împreună cu deșeurile menajere! Directiva DEEE solicită eliminarea acestui aparat electric (inclusiv a tuturor accesoriilor și pieselor sale) într-un punct de colectare și reciclare indicat pentru aparate electrice. Acest lucru asigură faptul că aparatul este reciclat în mod profesional și împiedică eliminarea de substanțe dăunătoare în mediu. Asigurați-vă că aparatul este descărcat înainte de eliminare.

12. Specificații

RO

Modele		H4101
Adaptor	Intrare:	100-240 V ~ 50/60 Hz 0,5 A
	Ieșire:	5Vc.c.; 500 mA
	Model:	RSS1002-025050-W3U-C
Baterie		Baterii 1x 3.7V; Li-ion; 500 mA
Clasificarea aparatului		Clasa II
Protecție		IPX7

13. Semne și simboluri

	Declarație de conformitate: Produsele etichetate cu acest simbol îndeplinesc toate prevederile aplicabile ale Spațiului Economic European.
IPX7	Protejat împotriva imersiunii în apă timp de până la 30 de minute la o adâncime de 1m.



Nu eliminați împreună cu deșeurile menajere! Directiva DEEE solicită eliminarea acestui aparat electric (inclusiv a tuturor accesoriilor și pieselor sale) într-un punct de colectare și reciclare indicat pentru aparate electrice.

14. Garanție

Ce acoperă garanția?

Home Skinovations sau, după caz, filialele acesteia (în cele ce urmează: Home Skinovations), sau distribuitorul autorizat de la care ați achiziționat produsul dv. Silk'n (în cele ce urmează: Aparatul) va repara sau înlocui Aparatul în cazul în care în timpul perioadei de garanție se constată defecte materiale din culpa Home Skinovations la Aparatul în sine sau în funcționarea acestuia.

Cine are dreptul la garanție în baza prezentului certificat de garanție?

Numai dv., cumpărătorul original al Aparatului, care ați achiziționat Aparatul de la Home Skinovations sau de la distribuitorii autorizați ai acesteia, beneficiați de dreptul la garanția specificată în prezentul certificat de garanție. Pentru a beneficia de dreptul la servicii de garanție, este necesar să furnizați o dovadă că dv. sunteți cumpărătorul original al Aparatului prin prezentarea bonului de casă/ chitanței de cumpărare a Aparatului, în original. Prezenta garanție nu este o garanție internațională. Garanția se acordă numai în țara în care își are sediul distribuitorul autorizat sau entitatea Home Skinovations de la care ați achiziționat Aparatul. Pentru a vizualiza lista distribuitorilor autorizați, vizitați: www.silkn.com/For_International_Visitors.

Care este perioada de garanție acoperită de prezentul certificat de garanție?

Garanția acoperă solicitările de reparații recepționate în termen de un (1) an de zile de la data achiziționării Aparatului de către cumpărătorul original. Solicitățile de reparații după expirarea termenului de un (1) an de zile de la data achiziției nu sunt acoperite de prezentul certificat de garanție. Solicitățile de reparații pentru un Aparat care a fost deja reparat sau înlocuit trebuie înaintate nu mai târziu de: (a) un (1) an de zile de la data achiziționării Aparatului de către cumpărătorul original sau (b) nouăzeci (90) de zile de la data la care vi s-a returnat Aparatul reparat sau înlocuit, termenul aplicabil fiind în funcție de care eveniment are loc mai târziu. În cazul în care Aparatul dv. prezintă o etichetă autocolantă pe care este menționată o perioadă de garanție mai lungă decât cea sus-menționată, se aplică perioada de garanție menționată pe eticheta autocolantă, iar Aparatul va fi reparat sau înlocuit în cadrul garanției până la expirarea respectivei perioade de garanție.

În cazul în care ați achiziționat Aparatul într-o țară UE, beneficiați de termenul suplimentar de un an de zile (în conformitate cu Directiva UE 1999/44) pentru a notifica vicile ascunse ale Aparatului dv., care erau prezente, însă fără a fi vizibile, la momentul achiziției, după cum se constată de către Home Skinovations sau de către distribuitorul autorizat. Pentru ca această garanție extinsă să producă efecte, este necesar să contactați distribuitorul autorizat de la care ați achiziționat Aparatul sau centrul local de service și să le aduceți la cunoștință imediat despre defectele de fabricație și nu mai târziu de 60 de zile după descoperirea acestor defecte.

Cum beneficiați de service în cadrul garanției?

Pentru indicații suplimentare despre cum beneficiați de service în cadrul garanției și pentru datele de contact ale centrelor de service din apropierea dv. vă invităm să vizitați: www.silkn.com/For_International_Visitors, sau să contactați distribuitorul local autorizat, sau să sunați la centrul nostru de asistență la:

America de Nord: Tel: 1-877-DO-SILKN (1-877-367-4556) / E-mail: contact@silkn.com

Țările din Europa (laici fiind incluse toate statele membre ale Uniunii Europene, Elveția, Norvegia și Rusia): Tel. +31 (0)180-330 550 / E-mail: silkn@inno-essentials.com

Japonia: Tel: 0120-110-469 / E-mail: beauty0120110469@sensepil.jp

Israel: Tel: 1-700-700-309, E-MAIL: info@silkn.com

Alte țări: E-mail: info@silkn.com

La solicitarea de service clienți, vi se poate solicita să completați un formular pentru returnarea produsului și veți primi un număr de referință. În cazul unui defect care, indiferent din ce motiv, nu este acoperit de prezenta garanție, Home Skinovations vă poate solicita plata cheltuielilor de transport și reparații, în situația în care v-ați declarat de acord cu repararea Aparatului pe cheltuiala dv.

Ce nu este acoperit de prezentul certificat de garanție?

Prezenta garanție nu acoperă defecțiunile rezultate din accidente, utilizarea necorespunzătoare (inclusiv utilizarea Aparatului altfel decât este descris în instrucțiunile de utilizare care însoțesc Aparatul), utilizarea defectuoasă, lipsa diligenței rezonabile, utilizarea neconformă și nerezonabilă care include, fără limitare, utilizarea comercială sau profesională, adăugarea unor componente nefurnizate împreună cu Aparatul, pierderea unor componente, utilizarea unor piese de schimb neautorizate sau expunerea Aparatului la alt tip de curent electric decât cel indicat. Garanția se pierde în cazul în care asupra Aparatului au intervenit persoane neautorizate de Home Skinovations, iar Home Skinovations nu este responsabilă pentru defecțiuni rezultate din reparații efectuate de persoane neautorizate de Home Skinovations. Garanția nu include înlocuirea pieselor nedurabile uzate.

DECLARAȚIE DE DECLINARE A RESPONSABILITĂȚII

GARANȚIA EXPRESĂ PREVĂZUTĂ ÎN PREZENTUL DOCUMENT ANULEAZĂ ORICE ALTE GARANȚII, INCLUSIV GARANȚIA IMPLICITĂ DE VANDABILITATE ȘI DE CONFORMITATE CU UN SCOP ANUME. PREZENTA GARANȚIE ESTE SOLUȚIA UNICĂ ȘI EXCLUSIVĂ PENTRU ORICE DEFECȚIUNE A APARATULUI.

LIMITĂRI

ÎN NICIUN CAZ HOME SKINOVATIONS, FILIALELE ACESTEIA SAU DISTRIBUITORII AUTORIZAȚI AI ACESTEIA NU POT FI FĂCUȚI RESPONSABILI PENTRU DAUNE INDIRECTE, SPECIALE, PUNITIVE, EXEMPLARE, INCIDENTALE SAU CONEXE (INCLUZÂND, FĂRĂ LIMITARE, DAUNE PENTRU BENEFICIUL NEREALIZAT (DAUNE DE NEUTILIZARE) SAU PENTRU COSTURILE ECHIPAMENTELOR ÎNLOCUIȚOARE), INDIFFERENT DE DOCTRINA JURIDICĂ PE CARE SE ÎNTEMEIAZĂ PRETENȚIILE, CHIAR DACĂ AU FOST NOTIFICAȚI CU PRIVIRE LA POSIBILITATEA UNOR ASTFEL DE DAUNE. ÎN SITUAȚIA ÎN CARE SE CONSIDERĂ CĂ SOLUȚIILE PREVĂZUTE ÎN PREZENTA GARANȚIE NU ÎȘI ÎNDEPLINESC OBIECTIVUL FUNDAMENTAL SAU ÎN SITUAȚIA ÎN CARE HOME SKINOVATIONS, FILIALELE ACESTEIA SAU DISTRIBUITORII AUTORIZAȚI AI ACESTEIA SUNT CONSIDERAȚI RESPONSABILI PENTRU DAUNE ÎN BAZA VREUNEI DOCTRINE JURIDICE, RESPONSABILITATEA HOME SKINOVATIONS, A FILIALELOR ACESTEIA SAU A DISTRIBUITORILOR AUTORIZAȚI AI ACESTEIA PRIVIND ACORDAREA DE DESPĂGUBIRI NU VA DEPĂȘI PREȚUL UNITAR CU RIDICATA AL APARATULUI VALABIL LA DATA EVENIMENTULUI CARE CONSTITUIE CAUZA ACȚIUNII ÎN INSTANȚĂ. DV. VĂ ASUMAȚI TOATE RISCURILE ȘI ÎNTREAGA RESPONSABILITATE PENTRU PIERDERILE, DAUNELE ȘI RĂNIRILE SUFERITE DE DV. ȘI BUNURILE DV., PRECUM ȘI PENTRU CELE SUFERITE DE ALTE PERSOANE ȘI BUNURI ALE ACESTORA CAUZATE DE UTILIZAREA, UTILIZAREA NECORESUNZĂTOARE SAU INCAPACITATEA DE UTILIZARE A APARATULUI, CU EXCEȚIA CELOR CAUZATE DIRECT DIN CULPA HOME SKINOVATIONS.

PREZENTA GARANȚIE VĂ DĂ DREPTURI LEGALE SPECIFICE ȘI ESTE POSIBIL SĂ BENEFICIAȚI ȘI DE ALTE DREPTURI, CARE DIFERĂ DE LA ȚARĂ LA ȚARĂ. UNELE ȚĂRI NU ACCEPTĂ EXCLUDEREA SAU LIMITAREA DAUNELOR INDIRECTE SAU CONEXE SAU A GARANȚIILOR IMPLICITE, PRIN URMARE ESTE POSIBIL CA EXONERĂRILE ȘI LIMITĂRILE DE RĂSPUNDERE DE MAI SUS SĂ NU FIE APLICABILE ÎN CAZUL DV.

RO

Notificare legală

Home Skinovations Ltd își rezervă dreptul de a modifica produsele sau specificațiile pentru îmbunătățirea performanței, fiabilității sau a capacității de producție. Informațiile furnizate de Home Skinovations Ltd sunt considerate precise și fiabile la momentul publicării. Cu toate acestea, Home Skinovations Ltd nu-și asumă nicio responsabilitate cu privire la utilizarea acestora. Nicio licență nu este acordată implicit sau în alt mod în temeiul unui brevet sau drepturi de brevetare ale Home Skinovations Ltd.

Nicio parte a acestui document nu poate fi reprodusă sau transmisă în orice formă sau prin orice mijloace, electronic sau mecanic, pentru niciun scop, fără aprobarea expresă, în scris, a Home Skinovations Ltd. Informațiile pot fi modificate fără nicio notificare prealabilă.

Home Skinovations Ltd are depuse cereri de brevetare și în așteptare, mărci înregistrate, drepturi de autor, sau alte drepturi de proprietate intelectuală cu privire la aparatul care face subiectul prezentului document. Furnizarea acestui document nu vă conferă niciun fel de autorizație la aceste brevete, mărci înregistrate, drepturi de autor, sau alte drepturi de proprietate intelectuală, cu excepția celor prevăzute în mod expres în orice înțelegere scrisă încheiată de Home Skinovations Ltd. Specificațiile pot fi modificate fără nicio notificare prealabilă.

SILKN și logo-ul SILKN sunt mărci înregistrate ale InnoEssentials International, Donk 1B, 2991 LE Barendrecht, The Netherlands, www.silkn.eu, info@silkn.com.

RO

Declaratie de Conformitate

Noi, **SC AROBS Transilvania Software SA** cu sediul social în Cluj-Napoca, Str. Donath Nr. 11, Bl. M4/28, cu nr. de inmatriculare la Registrul Comerțului J12/1845/1998, CUI RO11291045, telefon 0264/406700, Fax. 0264/598426, asigurăm, garantăm și declarăm pe propria răspundere că produsul:

Categorie produs: Îngrijire personală

Tip produs: Perie electrică curățare facială Silk'n Pure

Serie model: H4101

Marca: Silk'n

Produs de **Inno Essentials** la care se face referire în această declarație, este în deplină conformitate cu cerințele esențiale ale **Directivelor Consiliului:**

LVD 2014/35 / UE

EMC 2014/30 / UE

ErP 2009/125 / CE, eticheta ErP 2010/30 / CE, 2008/1275 / CE, 2009/278 / CE

RoHS - Directiva privind restricțiile substanțelor periculoase 2011/65 / CE

Regulamentul REACH CE nr. 1907/2006

Conformitatea produsului cu cerințele directivelor UE este atestată prin conformarea deplină cu următoarele standarde:

EMC:

EN 55014-1: 2006; (A1: 2009; A2: 2011) EN 55014-2: 2015

EN 61000-3-2: 2014

EN 61000-3-3: 2013

Siguranta electrica:

EN 60335-2-23: 2003; (A1: 2008; A11: 2010 A2: 2015) utilizată împreună cu EN 60335-1: 2012 (A11: 2014) și

EN 62233: 2008

Voicu Oprean
Director General
01.03.2018

